

Leidraad Schone Leefomgeving



Samen houden we Almere Schoon

- ✓ Ongeveer 2.000 geregistreerde Supporters van Schoon en ruim 31 geadopteerde containerplekken
- ✓ Jaarlijks gemiddeld 1.255 meldingen over het opruimen van zwerfafval en gemiddeld 9.075 meldingen over het opruimen van afvaldumpingen
- ✓ Ruim 3.800 prullenbakken in de stad met totaal circa 600.000 ledigingen per jaar
- ✓ Dagelijks 4 veegwagens en jaarlijks 8 weken bladslag om paden, straten en regenwaterafvoer schoon en veilig te houden
- ✓ Gemiddeld 50 medewerkers per dag in de wijken voor beheer, voorlichting en participatie



Voorwoord

Een schone, gezonde stad is meer dan alleen een stad zonder afval op straat. Maar zwerfafval en afvaldumpingen hebben wel veel invloed op de beleving van bewoners en bezoekers over hoe schoon Almere is. In ons streven naar een schone, gezonde en aantrekkelijke leefomgeving voor iedereen, mens én dier, is dit daarom een belangrijk punt om aan te pakken.

Naast het intensiveren van de aanpak van afvaldumpingen en zwerfafval, bevat deze leidraad 'Schone Leefomgeving' nog twee andere speerpunten. Een speerpunt gaat over belevingsgestuurd beheer. Van onze huidige - meer technisch gestuurde aanpak, willen we naar een aanpak waarbij de beleving van de wijkbewoner centraal staat. Het andere speerpunt gaat over prullenbakken. We gaan de uitgangspunten die we hanteren bij het plaatsen van prullenbakken vastleggen in beleid. Deze richtlijn moet zorgen voor structuur, eenduidigheid en transparantie in de inrichting van nieuwe gebieden en herinrichting van bestaande gebieden.

De leidraad Schone Leefomgeving is niet alleen een document, maar ook en vooral een call to action. Laten we samenwerken om onze straten, parken en buurten schoon te houden en te transformeren tot plekken waar we trots op kunnen zijn.

Een schoon en duurzaam Almere, dat doen we samen!

Jesse Luijendijk

Wethouder Dierenwelzijn, Openbare ruimte, Klimaatadaptatie, Biodiversiteit, Natuur,
Circulaire grondstoffen

Inhoudsopgave

VOORWOORD	- 3 -
INLEIDING	- 5 -
HOOFDSTUK 1. BASISINSPANNINGEN VOOR EEN SCHONE LEEFOMGEVING	- 7 -
HOOFDSTUK 2. EEN SCHOON ALMERE: WAT ZEGT DE STAD?	- 10 -
HOOFDSTUK 3. EXTRA SPEERPUNTEN, UITVOERING EN FINANCIËN	- 12 -
BIJLAGE A.	- 16 -
BIJLAGE B.	- 19 -
BIJLAGE C.	- 20 -

Inleiding

Almere kenmerkt zich als een jonge stad met gevarieerde woonmilieus: van buurtschap tot centrumgebied. Een stad waar groen en water dichtbij zijn en waar ruimte is voor mens, natuur en dier. Dit vertaalt zich onder meer in een openbare ruimte waarin mensen zich veilig, gezond en vlot kunnen voortbewegen. Een schone openbare ruimte, waar afval geen overlast geeft en geen schade toebrengt aan de natuur, vormt hiervoor een basis. Samen zijn wij verantwoordelijk voor deze schone leefomgeving.

Doel van onze leidraad

Deze leidraad beschrijft hoe we in Almere samen werken aan een schone en toekomstbestendige stad. We streven ernaar (zwerf)afval in de openbare ruimte te verminderen en de schoonbeleving van gebruikers van de stad te verbeteren. Zodat Almere nu en in de toekomst een prettige en gezonde leefomgeving is.

Visie openbare ruimte

In 2021 is de Visie openbare ruimte vastgesteld. Deze visie schetst de ontwikkelingen en uitdagingen waar Almere de komende jaren mee te maken krijgt en aan werkt. Denk hierbij aan het ouder worden en tegelijkertijd groeien van onze stad, wat impact heeft op het beheer en onderhoud. Uitgangspunten in de visie geven richting aan deze uitdagingen, voor iedereen die aan de stad werkt.

In deze leidraad specificeren we onze ambitie, basisinspanningen en extra inzet op speerpunten om gezamenlijk toe te werken naar een steeds schonere leefomgeving, voor en met iedereen in onze stad.

Schone openbare ruimte

Een schone openbare ruimte definiëren wij als een Almere waar bewoners afval op de juiste manier aanbieden. Dit betekent dat zij klein afval (zoals snoepverpakkingen, zakdoekjes) in de daarvoor geplaatste prullenbakken weggooiden en groter afval (in vuilniszakken) in huiscontainers of ondergrondse/bovengrondse containers, en dat zij grofvuil naar een recyclingperron brengen of op afspraak thuis laten ophalen.

Almere groeit volop. Meer inwoners en bezoekers betekent dat er meer aandacht moet gaan naar een schone openbare ruimte. Enkel schoonmaken helpt onvoldoende. Daarom verleggen wij onze focus van een curatieve aanpak (steeds weer schoonmaken en opruimen) naar een preventieve aanpak (voorkomen van vervuiling). Als opruimen en herstellen onze enige strategie zou zijn, dan zouden we onnodig veel werk verrichten en tegelijkertijd een beeld schetsen waarin wij als gemeente alleen verantwoordelijk zijn voor een schone(re) stad. Terwijl

het effectiever is om de collectieve verantwoordelijkheid voor het schoonhouden van de stad te versterken: een schoon en duurzaam Almere, dat doen we samen.

Op weg naar een schone openbare ruimte

Vervuiling van en in de openbare ruimte is een breed begrip. Gesprekken met de stad leren ons dat Almeerders een schone stad vooral zien als een stad zonder (zwerf)afval en afvaldumpingen, maar dat 'schoon' ook meer is dan dat. De schone stad wordt ook geassocieerd met een goed onderhouden en groene stad. De openbare ruimte wordt als schoner ervaren wanneer het groen verzorgd is, de bestrating recht ligt en de paden toegankelijk zijn voor iedereen. Wanneer er geen overlast is van groen (zoals onkruid, blad, vruchten, snoei- en maaiafval) en wanneer hondenpoep door de hondeneigenaar wordt weggegooid in de prullenbak.

Afbakening leidraad

Deze leidraad omvat alle schoonwerkzaamheden die de afdeling Stadsreiniging uitvoert en direct betrekking hebben op het verkrijgen en behouden van een schone(re) stad. Denk aan het voorkomen en opruimen van zwerfafval en afvaldumpingen, het legen van prullenbakken, het vegen en bladruimen, alsook het geven van voorlichting, faciliteren van hulpmiddelen aan betrokken bewoners en organiseren van opschoondagen.

Werkzaamheden op het gebied van afval, die niet direct betrekking hebben op het verkrijgen en behouden van een schone openbare ruimte, worden niet besproken in deze leidraad. Hier zijn andere (uitvoerings-)programma's voor opgezet. Voorbeelden zijn de duurzame en toekomstbestendige afvalinzameling en werkzaamheden voor een hele en groene openbare ruimte. Een belangrijke ergernis is hondenpoep. Het opruimen hiervan is geen taak van de gemeente. De Algemene Plaatselijke Verordening bepaalt dat hondenbezitters in heel Almere (ook in losloopgebieden) verplicht zijn om poep van hun hond(en) zelf op te ruimen.

Leeswijzer

In hoofdstuk 1 beschrijven we de basisinspanningen die passen bij onze wettelijke taak om de openbare ruimte schoon te maken en houden. In hoofdstuk 2 vatten we samen wat wij van de stad hebben geleerd uit stadsgesprekken en een enquête. Ten slotte belichten we in hoofdstuk 3 de speerpunten waar we de komende periode extra op willen inzetten.

Hoofdstuk 1.

Basisinspanningen voor een schone leefomgeving

In dit hoofdstuk benoemen we de inspanningen die wij dagelijks leveren om samen te werken aan een schone en toekomstbestendige stad.

In de inleiding van deze leidraad definiëren we een **schone stad** als een Almere waar afval op de juiste manier wordt aangeboden. We kunnen dit alleen realiseren als de dienstverlening en basisvoorzieningen voor het aanbieden van afval op orde zijn, als iedereen in de stad weet wat *de juiste manier* is en als deze norm wordt nageleefd. Daarnaast werken we **samen** toe naar een **toekomstbestendige stad**, waarin huidige en toekomstige generaties gezond en veilig kunnen bewegen. In een toekomstbestendige stad stimuleren en faciliteren wij hergebruik van grondstoffen en het recyclen van afval en zetten wij in op het gebruik van duurzaam materieel.

De **basisinspanningen** van waaruit wij werken zijn:

1. We zorgen voor een schone openbare ruimte en zetten hierbij in op preventie: het voorkomen van afvaloverlast.
2. We houden de stad schoon door een aanpak waarbij de intensiteit van werkzaamheden past bij de wijk.
3. We betrekken Almeerders door een combinatie van voorlichting, faciliteren van participatie, toezicht en handhaving.
4. We versterken de samenwerking tussen inwoners, ondernemers, gemeente en andere partners.
5. We verbeteren onze klanttevredenheid door snel, adequaat en met een persoonlijke aanpak te reageren op meldingen.
6. We blijven bewust nadenken hoe we de aarde zo min mogelijk kunnen belasten met onze schoonwerkzaamheden.
7. We zetten in op hergebruik van grondstoffen.
8. We zetten in op gebruik van duurzaam materieel.
9. We blijven onze beheertaak innoveren, passend bij de nieuwste kennis en ontwikkelingen, gericht op technische kwaliteit en beleving.

Hieronder beschrijven we hoe deze inspanningen bijdragen aan ons doel: samen werken aan een schone en toekomstige stad.

- Voor een overzicht van wat we nu al in Almere doen om de stad schoner en duurzamer te maken op het gebied van zwerfafval en afvaldumpingen, zie bijlage B en C.
- Voor een overzicht van de Almeerse ambities en (inter)nationale ontwikkelingen en kaders die ten grondslag liggen aan de negen basisinspanningen; zie bijlage A.

Schone stad

Onze dienstverlening gaat uit van het gezamenlijk schoonhouden van de stad en voorkomen van overlast door afval dat niet op de juiste manier is aangeboden. Helaas komt deze *door de mens veroorzaakte* overlast nog steeds voor. Daarom geven wij gemeentebreed prioriteit aan het opruimen van zwerfafval en afvaldumpingen. Als gemeente zorgen we daarnaast voor duidelijke regels. Dit stelt inwoners en gebruikers van de stad in de gelegenheid om afval op de juiste manier aan te bieden. Betrouwbare dienstverlening betekent onder andere dat prullenbakken op locaties staan waar dat nodig is, dat ze functioneren en op tijd worden geleegd en dat bladeren en andere (natuurlijke) vervuiling tijdig van verharding worden geveegd om onveilige situaties te voorkomen. Onze dienstverlening past bij de buurt of wijk: op de ene locatie heeft het legen van prullenbakken de grootste prioriteit en op de andere locatie het communiceren over handelingsperspectieven en afvalregels. Als gemeente zijn we een zichtbare en hartelijke partner. We zoeken de samenwerking op met bewoners, ondernemers en andere partijen, luisteren naar hen en geven informatie en uitleg. Wanneer gebruikers van de stad opzettelijk en/of herhaaldelijk regels niet naleven, zetten we handhaving in.

Toekomstbestendige stad

Veel van het afval dat wij inzamelen in prullenbakken en opruimen uit de openbare ruimte (zwerfafval en afvaldumpingen) wordt nu verbrand. Vaak zitten hier grondstoffen in die goed gerecycled en/of hergebruikt kunnen worden. Denk bijvoorbeeld aan het recyclen van plastic verpakkingen voor andere nuttige toepassingen en het verlengen van de levensduur van grofvuil als banken, stoelen, tafels, kasten door deze op te knappen. De oprichting van het Upcyclecentrum in 2018 was onze eerste stap richting een meer circulaire benadering van afval. We zetten nu de volgende stap naar een Circulair Ambachtscentrum, waar we op product- en materiaalniveau kijken naar mogelijkheden voor hergebruik. Hier werken we als volwaardige partners samen met kringloopbedrijven en goede doelen aan de verlenging van de levensduur van producten en materialen. Daarnaast streven we ernaar het milieu minimaal te belasten. Dit betekent dat we onze schoonwerkzaamheden seizoensgebonden en wijkgericht uitvoeren. Bladeren worden bijvoorbeeld geveegd waar dit nodig is om verstopping van het regenafvoersysteem en/of gladheid te voorkomen. Ook beperken we onze CO₂-uitstoot door waar mogelijk elektrische voertuigen in te zetten. Zo rijden Afvalcoaches rond op elektrische bakfietsen en onderhouden we de centra van Stad, Buiten en Haven en parken via stints. Ook vragen wij de aannemers om te kiezen voor de meest duurzame technologie die beschikbaar is. We blijven op de hoogte van de nieuwste kennis, ontwikkelingen en innovaties én onderzoeken (al dan niet in de vorm van experimenten) of deze passen bij Almere. Innovaties waarin wij potentie zien voor Almere zijn bijvoorbeeld nascheiding van afval uit prullenbakken en elektrische bladblazers met voldoende capaciteit.

Samen

De basisinspanningen beschrijven onze ambitie voor een schoon en toekomstbestendig Almere. Samen is de rode draad die door deze inspanningen is verweven. Samen zorgen we voor een schone(re), duurzame en toekomstbestendige stad:

Stadsreiniging is de afdeling binnen de gemeente Almere die zich bezighoudt met het inzamelen van huishoudelijk afval en het schoonhouden van de stad. Zij is onder meer verantwoordelijk voor het legen van prullenbakken, vegen en bladblazen van straten en stoepen, schoonmaken en schoonhouden van centrumgebieden, opruimen van zwerfafval en afvaldumpingen en informeren en voorlichten van stadsgebruikers over afval. Deze werkzaamheden voor een schone stad worden deels uitbesteed aan een **aannemer**. Op dit moment is dat Tominggroep. Bij Tominggroep werken mensen met en zonder arbeidsbeperking samen en kunnen mensen met een afstand tot de arbeidsmarkt hun talenten ontdekken en ontwikkelen.

Inwoners, ondernemers en andere stadsgebruikers zijn de mensen voor wie we het schoonhouden van de stad doen. Hun hulp en medewerking is essentieel. We kunnen het tenslotte niet alleen. Daarom informeren wij hen over het juist aanbieden van afval en faciliteren we hen hierin. Daarnaast zijn er Almeerders die zich extra inzetten voor een schone(re) stad en vrijwillig zwerfafval opruimen in de buurt en/of een containerplek adopteren.

Stad en Natuur verzorgt de opzet en uitvoering van educatieve programmering voor leerlingen van primair en voortgezet onderwijs. Het doel van de programma's is leerlingen ervan bewust te maken dat afval een waardevolle grondstof is.

Woningbouwcorporaties zijn waardevolle partners bij het bereiken van inwoners. Zij kunnen de afvalregels communiceren in algemene ruimtes en/of bij verhuizingen. Ook denken ze na over en doen ze mee met wijkgerichte oplossingen voor specifieke afvalproblemen.

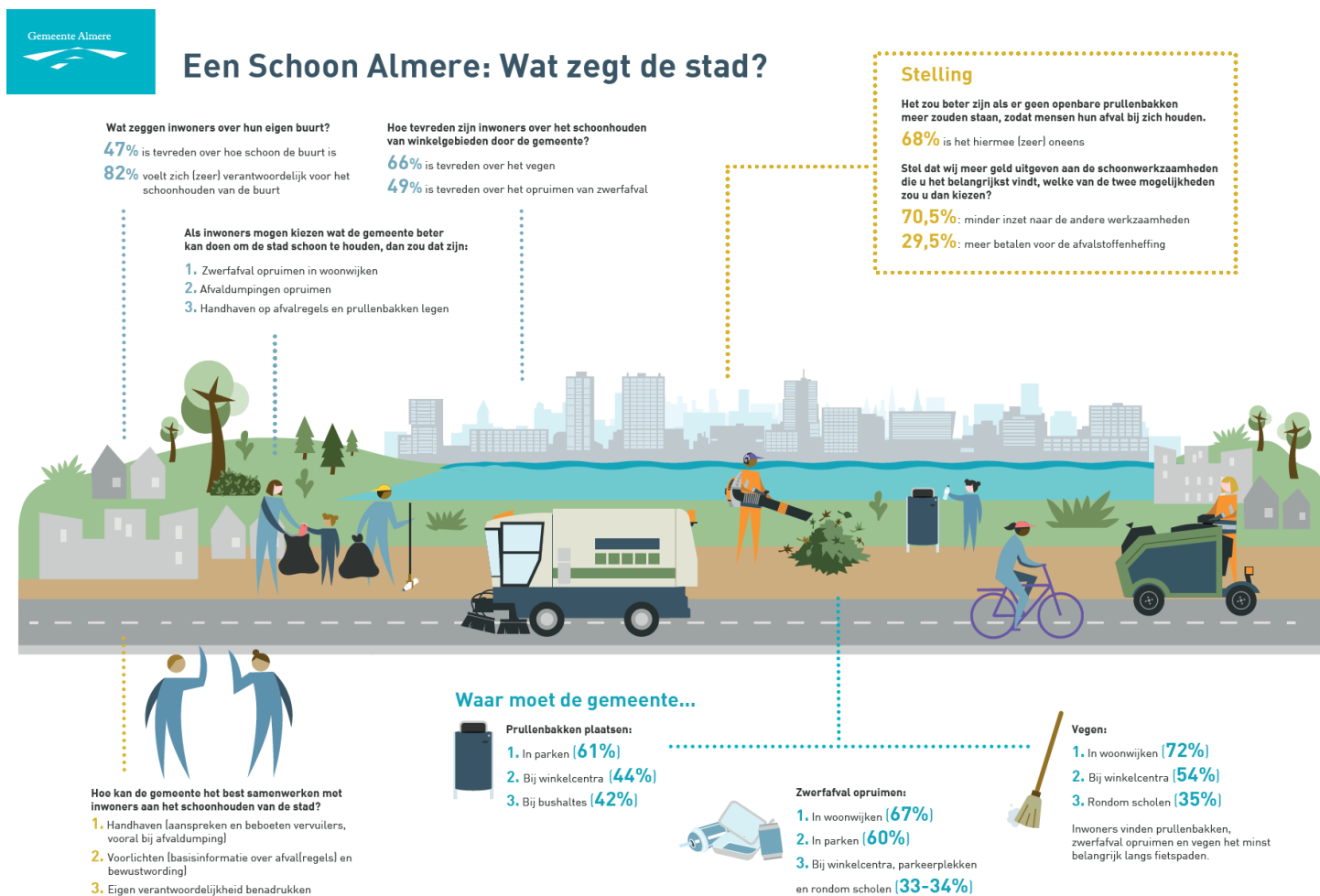
Stadstoezicht is het team binnen de gemeente Almere dat de naleving van de (afval)regels in de openbare ruimte bewaakt. Het aanpakken van ongewenst gedrag en voeren van gesprekken over afval zijn belangrijke elementen in het samenwerken aan een schone leefomgeving. Handhaving vormt het sluitstuk van onze aanpak.

Hoofdstuk 2.

Een Schoon Almere: Wat zegt de stad?

In het vorige hoofdstuk beschreven we de basisinspanningen voor een schone(re) leefomgeving. Daarnaast hebben we de behoeften en wensen van Almeerders verzameld door middel van stadsgesprekken en een enquête.

Als extra input voor deze leidraad wilden wij te weten komen wat de grootste wensen en behoeften van de stad zijn. Daarvoor hebben wij via diverse kanalen en activiteiten inwoners en ondernemers (hierna: Almeerders) benaderd. Er zijn meerdere wijzen van consultatie uitgevoerd: stadsgesprekken in alle stadsdelen, een online enquête (waarvoor steekproefsgewijs inwoners zijn geselecteerd) en een ondernemersmiddag. We zien verschillen tussen de stadsdelen in wensen, behoeften en de mate waarin bewoners zichzelf verantwoordelijk voelen voor het schoonhouden van de buurt. Onderstaande infographic geeft de belangrijkste uitkomsten uit de online enquête weer. Daarna volgt een beschrijving van de belangrijkste inzichten uit de consultatie.



Prioriteren werkzaamheden

Eén van de belangrijkste uitkomsten uit zowel de gesprekken op straat, het gesprek met ondernemers en de enquête, is dat Almeerders de stad als schoon ervaren wanneer er geen zwerfafval ligt. Daarbij wordt (extra) aandacht gevraagd voor activiteiten als het voorkomen en opruimen van zwerfafval en afvaldumpingen, frequenter legen van containers en prullenbakken als ook het toezicht houden en strenger handhaven op overtreders van de afvalregels. Om deze activiteiten te bekostigen kiest de gebruiker ervoor om werkzaamheden te prioriteren c.q. meer of minder in te zetten op werkzaamheden in het schoonhouden van de stad. Het verhogen van de afvalstoffenheffing heeft niet de voorkeur.

Wijkgerichte dienstverlening

We hebben een openbare ruimte die aansluit bij de diversiteit aan woonmilieus. Deze verscheidenheid in inrichting en onderhoud geven de stadsdelen ieder een unieke identiteit. En dit zagen we ook in de diverse schoonwensen. Hieronder degene met het grootste contrast:

- Waar gebruikers van Almere Centrum het meest te spreken zijn over de veegwerkzaamheden, zijn gebruikers van Almere Poort het meest te spreken over bladblazen;
- Waar gebruikers van Almere Poort meer behoefte hebben aan prullenbakken in woonwijken, zien gebruikers van Almere Hout dit minder;
- Waar gebruikers van Almere Centrum het vegen bij parkeerplekken, rondom scholen en bushaltes belangrijk vinden, is voor gebruikers van Almere Stad het vegen bij winkelcentra en van Almere Buiten het vegen langs voet- en fietspaden belangrijker;
- Waar gebruikers van Almere Centrum zich het minst verantwoordelijk voelen voor het schoonhouden van de buurt en de wens uitspreken dat de gemeente werkt aan het geven van voorlichting boven het opruimen van zwerfafval, voelen gebruikers van Almere Hout zich het meest verantwoordelijk en vinden het minder noodzakelijk dat de gemeente werkt aan het geven van voorlichting over het opruimen van zwerfafval.

Medeverantwoordelijkheid

Gebruikers voelen een eigen verantwoordelijkheid in het schoonhouden van de buurt. Zij geven aan hieraan bij te dragen door afval op de juiste manier aan te bieden (gescheiden en niet op straat gooien) en/of door hun directe omgeving (eigen tuin, stoep en/of straat) schoon te maken door zwerfafval of onkruid te verwijderen. Er is behoefte aan zichtbaarheid van de gemeente in de stad (we doen het écht samen) en aansporing vanuit de gemeente, in de vorm van gezamenlijke opschoondagen, bewonersinitiatieven faciliteren en ondersteunen en het geven van voorlichting alsook het wijzen van gebruikers op eigen verantwoordelijkheid. Informatie over afval en schoon halen Almeerders vooral uit gesprekken met anderen en uit lokale media. Communicatie van de gemeente ontvangen ze het liefst persoonlijk en gericht.

Hoofdstuk 3.

Extra speerpunten, uitvoering en financiën

In dit hoofdstuk leggen we de behoeften en wensen uit de stad vast in drie speerpunten, waar we extra op gaan inzetten naast onze basisinspanningen. We benoemen ook hoe we in de financiën voorzien.

Uit de stadsconsultatie komt in hoofdlijnen naar voren dat:

1. Almeerders de stad als schoon ervaren als er geen zwerfafval (incl. afvaldumpingen) ligt. Er wordt voorgesteld meer aandacht te geven aan het voorkomen en opruimen van zwerfafval en afvaldumpingen, frequenter prullenbakken en containers te legen en toezicht te houden en strenger te handhaven.
2. Almeerders op zoek zijn naar wijkgerichte dienstverlening. Dit betekent dat inwoners van het ene stadsdeel meer behoefte hebben aan prullenbakken en inwoners uit een ander stadsdeel een andere behoefte uiten.
3. Almeerders zich medeverantwoordelijk voelen voor een schone leefomgeving in hun direct omgeving: eigen tuin, stoep en/of straat. In de samenwerking is het belangrijk dat de gemeente zichtbaar is, activiteiten organiseert, initiatieven faciliteert en voorlichting geeft.

Om nog beter zwerfafval en afvaldumpingen tegen te gaan en wijkgericht samen te werken willen we extra inzetten op drie speerpunten:

1. Intensiveren aanpak afvaldumpingen en zwerfafval
2. Ontwikkelen beheer gericht op (schoon)beleving
3. Ontwikkelen beleidsrichtlijn prullenbakken in de openbare ruimte

1. Intensiveren aanpak afvaldumpingen en zwerfafval

We geven extra aandacht aan het opruimen, voorkomen en aanpakken van afvaldumpingen en zwerfafval. We zijn in 2022 gestart met de Aanpak Afvaldumpingen (voormalige Schone Straat Strategie), waar we bekende hotspotlocaties gericht aanpakken en interventies plegen maar ook stadsbrede acties uitzetten. In bijlage C beschrijven we alle activiteiten die tot dusver zijn voortgekomen uit deze aanpak.

Volgens gebruikers van de stad wordt Almere als schoon ervaren, wanneer er geen afval rondzwerft. Daarom vinden wij het belangrijk om de komende jaren extra aandacht te geven aan stadsbrede interventies om het afval in de openbare ruimte te verminderen. We zetten diverse interventies in op het gebied van zwerfafval en afvaldumpingen: (1) we stellen een gerichte aanpak op voor ontwikkelgebieden en bestaande gebieden. We zien namelijk verschil in het

soort afvaldumpingen in bestaande gebieden versus gebieden waar nog volop wordt gebouwd; (2) we onderzoeken op welke wijze we gedragsverandering, voorlichting en communicatie kunnen inzetten om de bewustwording over zwerfafval en afvaldumpingen te vergroten.

2. Ontwikkelen beheer gericht op (schoon)beleving

We ontwikkelen onze aanpak voor een schone leefomgeving van beheer op beeldkwaliteit naar beheer op (schoon)beleving. Onze ervaring leert dat beeldmeetlatten op het gebied van schoon niet altijd passen bij de werkelijkheid. Deze methodiek houdt bijvoorbeeld geen rekening met beleving en met verplaatsing van zwerfafval. Schoonbeleving hangt niet alleen samen met het aantal stuks afval, maar ook met andere factoren als onkruid, geur, het zien van beheerwerkzaamheden en aanwezigheid van zichtbare prullenbakken. Daarom werken we in Almere toe naar een beheerstrategie op basis van beleving. In de praktijk betekent dit dat we aan de hand van een aantal factoren bepalen wat nodig is in de wijk voor een schone leefomgeving. (1) We schouwen de openbare ruimte (met beeldkwaliteitsniveau A als technisch uitgangspunt), (2) we hebben inzicht in situaties die mogelijk afvaloverlast creëren (denk aan evenementen of snoeproutes voor scholieren) en (3) we gaan met bewoners in gesprek om te weten te komen hoe bewoners hun buurt beleven. Op basis van deze factoren zetten we gericht opdrachten uit, bijvoorbeeld voor het opruimen van zwerfafval in een aangegeven gebied, wat duidelijkheid geeft aan de medewerkers van Tomingroep in de uitvoering. We zien in de uitvoering dat deze vorm van beheer goed past bij onze samenwerking met Tomingroep. Daarom willen we dit verder ontwikkelen en een stap maken richting belevingsgestuurd beheer. In samenwerking met andere gemeenten, CROW en universiteiten doen we komende jaren onderzoek naar belevingsgestuurd beheer om te kijken hoe we de beleving van bewoners kunnen opnemen in de beoordeling en het beheer van de openbare ruimte.

3. Ontwikkelen beleidsrichtlijn prullenbakken in de openbare ruimte

We versterken de positieve effecten uit speerpunten 1 en 2 door een beleidsrichtlijn voor het plaatsen van prullenbakken vast te stellen. We weten uit ervaring goed welke plekken geschikt zijn voor het plaatsen van prullenbakken, zoals in de buurt van speeltuinen, bij bankjes, langs wandelpaden, rondom scholen, in en aan de rand van parken. We bekijken per plek of het noodzakelijk en geschikt is om er een prullenbak te plaatsen. En of we het gewenste effect behalen, namelijk het voorkomen van zwerfafval. De uitgangspunten die wij hanteren bij het plaatsen van een prullenbak leggen we ook graag vast in beleid. De richtlijn zorgt ervoor dat we structuur, eenduidigheid en logica aanbrengen in de inrichting van nieuwe gebieden en herinrichting van bestaande gebieden. Zo voorkomen we dat prullenbakken ten overvloede en overbodig ergens staan of juist missen (wat kan uitnodigen om afval op straat te gooien).

Monitoring

We meten in hoeverre onze basisinspanningen en extra inzet bijdragen aan de hoeveelheid (zwerf)afval in de openbare ruimte en de schoonbeleving van Almeerders. We ontwikkelen een systeem dat structuur geeft aan de informatie die wij verzamelen voor het monitoren van onze inzet voor een schone(re) stad.

1. Vermindering van (zwerf)afval in de openbare ruimte
Sturingsinformatie die een vermindering van (zwerf)afval in de openbare ruimte impliceert omvat onder andere tonnages ingezamelde afvaldumpingen, veegvuil, zwerfafval en het functioneren van opstelplaatsen voor huiscontainers en ondergrondse/bovengrondse containerlocaties.
2. Verbetering van de schoonbeleving van Almeerders
Sturingsinformatie die inzicht geeft in de schoonbeleving van Almeerders omvat onder andere een analyse van meldingen openbare ruimte rondom schoonwerkzaamheden en de tweejaarlijkse Almere in de Peiling.

Tweejaarlijks evalueren wij de voortgang van onze doelstelling, om zo waar nodig aanpassingen te treffen, en in te spelen op (nieuwe) ontwikkelingen.

Financiën

Tabel 1 toont hoe de jaarbegroting voor schoonwerkzaamheden is opgebouwd voor het programma Openbare ruimte, programmaonderdeel Beheer en onderhoud, activiteit Schoon. We tonen de bedragen die zijn begroot voor 2024.

Omschrijving	Bedrag
Lasten	
Personeel	€ 1.272.000
Schoonhouden Wijken, Parken en Dreven	€ 2.400.000
Bladslag	€ 500.000
Vegen	€ 400.000
Overige schoonbeheer	€ 1.093.000
Totaal lasten	€ 5.665.000
Baten	
Algemene middelen	€ -4.516.000
Toerekening afvalstoffenheffing	€ -912.000
Prullenbakkenvergoeding	€ -173.000
Bijdrage Fonds Verstedelijking Almere	€ -64.000
Totaal baten	€ -5.665.000

Tabel 1. Jaarbegroting voor schoonwerkzaamheden (2024)

De totale lasten

De totale lasten voor de begrotingsactiviteit schoon zijn € 5,7 miljoen. Hiervan geven we € 2,4 miljoen uit aan het schoonhouden van wijken, parken en dreven, € 1,3 miljoen aan personeel, € 1,1 miljoen aan overig schoonbeheer, € 0,5 miljoen aan bladslag en € 0,4 miljoen aan vegen.

Schoonhouden van wijken, parken en dreven betreft een indicatie van de werkbegroting voor het legen van prullenbakken en verwijderen van zwerfafval in deze gebieden door de Tomingroep. Personeel omvat de inzet van Stadsreiniging personeel dat werkzaam is voor de activiteit Schoon. Bladslag/Bladblazen en vegen betreffen een indicatie van de werkbegroting voor het vegen en opruimen van bladslag in de stad om gladheid te voorkomen en wegen veilig begaanbaar te houden. Overig schoonbeheer omvat het schoononderhoud van onder andere de stranden, markten en prullenbakken bij bushaltes. Dit budget gebruiken we ook voor voorlichting en participatie en voor schoonmaakwerkzaamheden ten behoeve van evenementen zoals Koningsdag en Bevrijdingsfestival.

De totale baten

De lasten worden gedekt voor € 4,5 miljoen uit algemene middelen, € 0,9 miljoen uit de afvalstoffenheffing, € 0,2 miljoen uit een prullenbakkenvergoeding vanuit het Afvalfonds verpakkingen en € 0,1 miljoen uit het Fonds Verstedelijking Almere.

Algemene middelen zijn de vrij besteedbare middelen van de gemeente. In dit bedrag is ook de in 2024 verwachte baten voor de SUP vergoeding meegenomen, die naar verwachting via het Gemeentefonds wordt uitgekeerd. Vanaf 1 januari 2023 zijn producenten van wegwerpplastic namelijk verplicht om mee te betalen aan het opruimen en verwerken van wegwerpplastic in zwerfafval. Deze uitgebreide producentenverantwoordelijkheid is onderdeel van de Europese SUP richtlijn. De vergoeding bedraagt naar verwachting (naar aanleiding van proefberekening 2023) € 3,49 per inwoner. In totaal gaat het om circa € 930.000. Daarnaast mag een deel - maximaal een derde - van de lasten van straatreiniging worden toegerekend aan de afvalstoffenheffing, omdat deze lasten betrekking hebben op het inzamelen en verwerken van zwerfafval dat ontstaat bij het aanbieden van huishoudelijk afval. Wij rekenen in 2024 € 912.000 door aan de afvalstoffenheffing. En vanaf 1 januari 2023 ontvangen gemeenten een vergoeding van het Afvalfonds Verpakkingen voor het aandeel verpakkingen in openbare prullenbakken. De vergoeding wordt berekend op basis van inwoneraantal en bedraagt € 0,76 per inwoner. Tenslotte is vanuit het Fonds Verstedelijking Almere een bedrag van € 64.000 per jaar beschikbaar gesteld voor het schoonmaken van de stranden. Deze vergoeding loopt tot en met 2026.

Bijlage A.

Overzicht Almeerse ambities en (inter)nationale ontwikkelingen en kaders.

Aan de basisinspanningen liggen de Almeerse ambities en (inter)nationale ontwikkelingen en kaders ten grondslag. Hieronder een overzicht.

Almeerse ambities	<p><u>Integraal, wijkgericht en zichtbaar</u></p> <p>Hoe Almeerders kijken naar de openbare ruimte en deze beleven, verschilt per stadsdeel. Daarom is het effectief om het beheer aan te passen aan een stadsdeel en de beleving van Almeerders en niet overal op dezelfde (standaard)wijze te werken. Eén van de afspraken in het Coalitieakkoord Almere 2022-2026 is het versterken van samenwerking tussen buurten, inwoners, vrijwilligers en gemeente door wijk- en buurtgericht werken. Dit vergt samenwerking tussen wijkfunctionarissen en zichtbare aanwezigheid van de gemeente in de wijk (denk aan activiteiten, communicatie en voorlichting, toezicht et cetera).</p>
	<p><u>Duurzaamheidsagenda</u></p> <p>De duurzaamheidsagenda is opgesteld om te bouwen aan een duurzaamheids-schaalsprong onder de titel 'De groene en gezonde stad'. Er is veel nodig om een echte transitie teweeg te brengen, om volledig energieneutraal en gasloos te worden, de stad gezond en klimaatbestendig te maken en een afvalloze stad te zijn, waarin grondstoffen worden hergebruikt. In de duurzaamheidsagenda worden knopen doorgehakt over initiatieven op thema's als economie, energie, mobiliteit, ecologie, voedsel en klimaatadaptatie. Daarnaast worden er drie transities benoemd om als gemeentelijke organisatie ons werk duurzaam te doen: 1) duurzame gebiedsontwikkeling & stedelijke vernieuwing, 2) duurzaam beheer & onderhoud en 3) duurzame inkoop en aanbesteding.</p>
	<p><u>Visie openbare ruimte</u></p> <p>De visie openbare ruimte beschrijft op hoofdlijnen onze beheerstrategie voor de openbare ruimte. De beheerstrategie is gericht op het duurzaam in stand houden en verbeteren van de functionaliteit van de openbare ruimte en het toevoegen van maatschappelijke waarde voor de stad in de breedste zin; voor natuur, dier en mens. Samen met de stad werken we aan een gezonde, sociale en toekomstbestendige openbare ruimte om voor nu en in de toekomst te mogen wonen en werken in een zich onderscheidende groenblauwe stad. Deze visie vertaalt zich op tactisch niveau in nota's en/of leidraden per thema, zoals deze leidraad voor een schone leefomgeving.</p>

	<p><u>Visie Stadsreiniging Almere</u></p> <p>In de visie van Stadsreiniging Almere staan de pijlers samen, schoon en duurzaam centraal. Een Almere waar we samen zorgen dat de stad schoon is en vooral ook schoon blijft. En als we slim omgaan met de grondstoffen die uit ons afval te winnen zijn, biedt ons afval ongekende kansen. Bij alles wat we doen staan we stil bij hoe we de aarde zo min mogelijk belasten. Dat gaat veel verder dan het schoonhouden van Almere. We helpen inwoners bij het goed scheiden van hun afval. En laten hun afval duurzaam verwerken tot grondstof voor nieuwe producten. We willen leidend zijn in de circulaire economie en ons richten op een duurzame samenleving. Almere is er immers voor ons allemaal, ook voor toekomstige generaties.</p>
<p>(Inter)nationale ontwikkelingen</p>	<p><u>Circulariteit, preventie en Single-use plastic richtlijn (SUP)</u></p> <p>In lijn met de Europese en landelijke doelstellingen van een volledig circulaire economie in 2050, is Almere volop bezig met deze transitie. Met onder andere een Praktijk Innovatiecentrum Circulaire Economie en een Grondstoffencollectief Almere, is onze stad uitgegroeid tot één van de koplopers op het gebied van circulaire economie. Voor een circulaire economie is het enerzijds noodzakelijk dat afval op de juiste manier wordt aangeboden, zodat alle grondstoffen kunnen worden hergebruikt. Anderzijds is er steeds meer aandacht voor afvalpreventie, bijvoorbeeld door in te zetten op herbruikbare alternatieven en preventieve aanpakken van onder andere zwerfafval en afvaldumpingen door inzet op gedragsverandering.</p> <p>Een belangrijke ontwikkeling die bijdraagt aan preventie van zwerfafval is de SUP richtlijn. Deze richtlijn van de Europese Unie bevat maatregelen om plastic afval in het milieu te verminderen:</p> <ul style="list-style-type: none"> • Sinds 2021 zijn bepaalde plastic wegwerpproducten (zoals rietjes, borden en bestek) verboden en is statiegeld op kleine plastic flesjes ingevoerd. • Sinds 2023 geldt een uitgebreide producentenverantwoordelijkheid voor zwerfafval, statiegeld op blikjes en zijn wegwerpbekers en -bakjes die plastic bevatten niet meer gratis. Verkopers moeten nu een herbruikbaar alternatief aanbieden of de mogelijkheid om een eigen beker of bakje mee te nemen. <p>De komende jaren zullen de maatregelen binnen de SUP richtlijn steeds verder worden aangescherpt.</p> <p><u>Beheer gericht op (schoon)beleving</u></p> <p>In het beheer van de openbare ruimte hanteren wij de beeldkwaliteitsniveaus van kennisplatform CROW, een landelijke standaard voor beeldgericht beheer van de openbare ruimte. De standaard bevat beeldkwaliteitsniveaus en bijbehorende beeldmeetlatten met foto's, beschrijvingen en prestatie-eisen. Het instrument is</p>

bedoeld om onderhoudsambities vast te leggen en inzichtelijk te communiceren.

Globaal gezien kent de systematiek vijf niveaus:

- A+ = Zeer hoog – nagenoeg ongeschonden
- A = Hoog – mooi en comfortabel
- B = Basis – functioneel
- C = Laag – onrustig beeld, discomfort en enige vorm van hinder
- D = Zeer laag – kapitaalvernietiging, uitlokking van vernieling

Onze ervaring leert dat beeldmeetlatten op het gebied van schoon niet altijd passen bij de werkelijkheid. Zie voor een toelichting speerpunt 2, pagina 13.

Bijlage B.

Overzicht van wat we nu al doen in Almere om de stad schoner en toekomstbestendiger te maken.

Wat doen we en kan nu al in Almere.

Met participatie op het gebied van schoon bedoelen we het actief meedoen als inwoner of ondernemer aan het schoonmaken en schoonhouden van de stad. De gemeente faciliteert participatie al op verschillende manieren:

- Opschoondagen: we organiseren acties in de stad en de wijk, zoals de World Cleanup Day en Landelijke Opschoondag. Iedereen kan hieraan meedoen door materialen aan te vragen of op te halen bij een kraam in de buurt.
- Supporters van Schoon: iedereen kan zich aanmelden als Supporter van Schoon. Als Supporter ontvang je materialen, sta je rechtstreeks in contact met de gemeente en kan je gebruikmaken van het netwerk van participanten in de stad.
- Adoptie: buurtbewoners kunnen een containerplek adopteren. Wij noemen hen adoptanten. Als adoptant ontvang je materialen, sta je rechtstreeks in contact met de gemeente en kan je gebruik maken van het netwerk van participanten in de stad. Een sticker op de container laat buurtbewoners weten dat de containerplek geadopteerd is.
- Grijperhubs: op 5 locaties in de stad hebben we kastjes met opruimmaterialen staan. Hierin liggen afvalgrijpers en vuilniszakken, zodat stadsgebruikers op ieder moment in de buurt zwerfafval kunnen prikken.

Met het oog op de toekomst leggen we ook focus op het verduurzamen van onze uitvoering. Dit doen we nu al op verschillende manieren:

- We zetten in op bewustwording en gedragsverandering rondom het thema zwerfafval. Denk hierbij aan doneerrekken aan prullenbakken om statiegeldverpakkingen te verzamelen en in te leveren, en voorlichting geven over de impact van afval op de natuur, onze eigen gezondheid en opruimkosten.
- We ontwikkelen de aanpak afvaldumpingen, waar we focussen op het voorkomen van afvaldumpingen, verder. We verbeteren de basisvoorzieningen op hotspotlocaties en plegen locatiegerichte interventies, om omwonenden en andere gebruikers te stimuleren afval in de daarvoor bestemde containers en prullenbakken weg te gooien.
- Alle kleine voertuigen die we toevoegen aan ons wagenpark (op het gebied van schoonbeheer) rijden op elektriciteit.

Bijlage C.

Aanpak Afvaldumpingen: overzicht van wat we al doen in Almere om afvaldumpingen stadsbreed aan te pakken.

Dit loopt of is afgerond:

- We hebben een systeem ontwikkeld om afvaldumpingen op containerplekken te monitoren. In dit systeem kunnen medewerkers gemakkelijk registraties maken tijdens het dagelijkse werk. Zo bouwen we een database op die steeds meer inzicht geeft in de problematiek rond afvaldumpingen en effecten van interventies, creëren we grip en werken we datagestuurd.
- We schouwen hotspotlocaties van afvaldumpingen, brengen op deze locaties de basis op orde en zetten gericht interventies in.
- We hebben meer dan 100 (in 2017 geplaatste) verouderde waarschuwborden voorzien van een nieuwe informerende boodschap. Afhankelijk van de locatie en het soort afvaldumpingen hebben we een passend handelingsperspectief gecommuniceerd: (a) zo werkt het gratis aanbieden van grofvuil, of (b) doe je afval in de container en voorkom zwerfafval want het trekt dieren aan. Borden op locaties waar ze niet meer passend/nodig waren hebben we verplaatst of bewaard als voorraad.
- We informeren buurtbewoners (op hotspotlocaties van afvaldumpingen) over afval scheiden en het aanbieden van afval via diverse kanalen, zoals bewonersavonden, bewonersbrieven, flyers, e.a.
- We werken samen met woningbouwcorporaties om nieuwe en verhuizende huurders te informeren. Medewerkers van woningbouwcorporaties zijn op de hoogte van afvalregels en besteden hier aandacht aan tijdens inspecties. Als gemeente hebben we informerende flyers en posters over afval ontwikkeld.
- We zijn bezig met het opstellen van een specifieke aanpak om de afvalproblematiek in ontwikkelgebieden tegen te gaan.
- We bieden buurtbewoners de mogelijkheid een containerplek te adopteren (zie p. 18 voor een gedetailleerde uitleg). Er zijn al meer dan 25 adoptanten actief in Almere.
- We zoeken geschikte locaties en adoptanten voor een effectmeting met containertuintjes als interventie tegen afvaldumpingen.
- We onderzoeken een efficiëntere aanpak van toezicht en handhaving op (hotspotlocaties van) afvaldumpingen.

